

# NOTRE FEUILLE DE ROUTE NET ZÉRO

Comment nous réagissons au changement climatique



# Le changement climatique est le plus grand défi de notre génération.

Dans ce document, vous découvrirez ce que Portakabin fait pour réduire ses impacts et atteindre ses objectifs Net Zéro<sup>1</sup> tout en continuant à répondre aux besoins changeants de ses clients.

Le défi et l'opportunité	3
Notre engagement	4
Notre feuille de route Net Zéro	5
Nos objectifs	6
Notre empreinte	7
Les moteurs du changement	8-13
Glossaire et références	14



## Nous sommes fiers de notre tradition d'innovation dans le domaine de la construction modulaire et nous nous engageons à utiliser cette approche créative pour relever le plus grand défi de notre génération : la crise climatique.

Afin d'empêcher la température mondiale de dépasser une augmentation de 1,5°C et d'éviter les pires conséquences du changement climatique, le monde doit atteindre des émissions nettes nulles avant 2050.

Notre feuille de route "Net Zéro" définit les moyens par lesquels nous allons réduire les émissions liées à notre activité. En même temps, cela nous donne l'occasion de fournir à nos clients et aux communautés des produits et des services innovants qui les aident à réaliser leurs ambitions en matière de durabilité.

Notre modèle de location, dont le cœur est l'efficacité et la réutilisation, comporte déjà des dimensions intrinsèquement durables. Nous réutilisons, nous remettons à neuf, nous recyclons.

Nous fonctionnons dans le cadre d'un modèle circulaire en circuit fermé, où une conception et une fabrication efficaces dans des conditions contrôlées en usine nous permettent de réduire les déchets en utilisant des composants standards préfabriqués.

Nos bâtiments sont réutilisables, reconfigurables et recyclables. Nous contrôlons le cycle de vie complet de notre produit, de l'approvisionnement en matériaux à la conception, la fabrication, le transport, l'installation, l'utilisation, la réutilisation, puis la remise en état et la vente éventuelle.

En plus de soutenir notre feuille de route Net Zéro, les changements que nous apportons aujourd'hui se traduiront par un avenir meilleur et plus durable pour notre entreprise. Nous pourrions ainsi nous développer en harmonie avec les besoins changeants de nos clients et créer des espaces qui font progresser le monde que nous servons.





# Nous nous engageons à atteindre l'objectif "Net Zéro" avant 2040.

Depuis 1961, Portakabin est à l'avant-garde de l'innovation dans le domaine de la construction, pionnier de la construction modulaire comme moyen plus intelligent de construire.

Nous avons changé, nous nous sommes adaptés et nous avons grandi, mais toujours dans le but de créer un avenir meilleur. Aujourd'hui, alors que le monde est confronté à d'énormes défis climatiques, nous sommes prêts à jouer notre rôle en produisant l'économie circulaire durable dont la planète a besoin. Nous le ferons avec intégrité en réduisant autant que possible nos émissions dans les Scope 1, 2 et 3<sup>2</sup>.

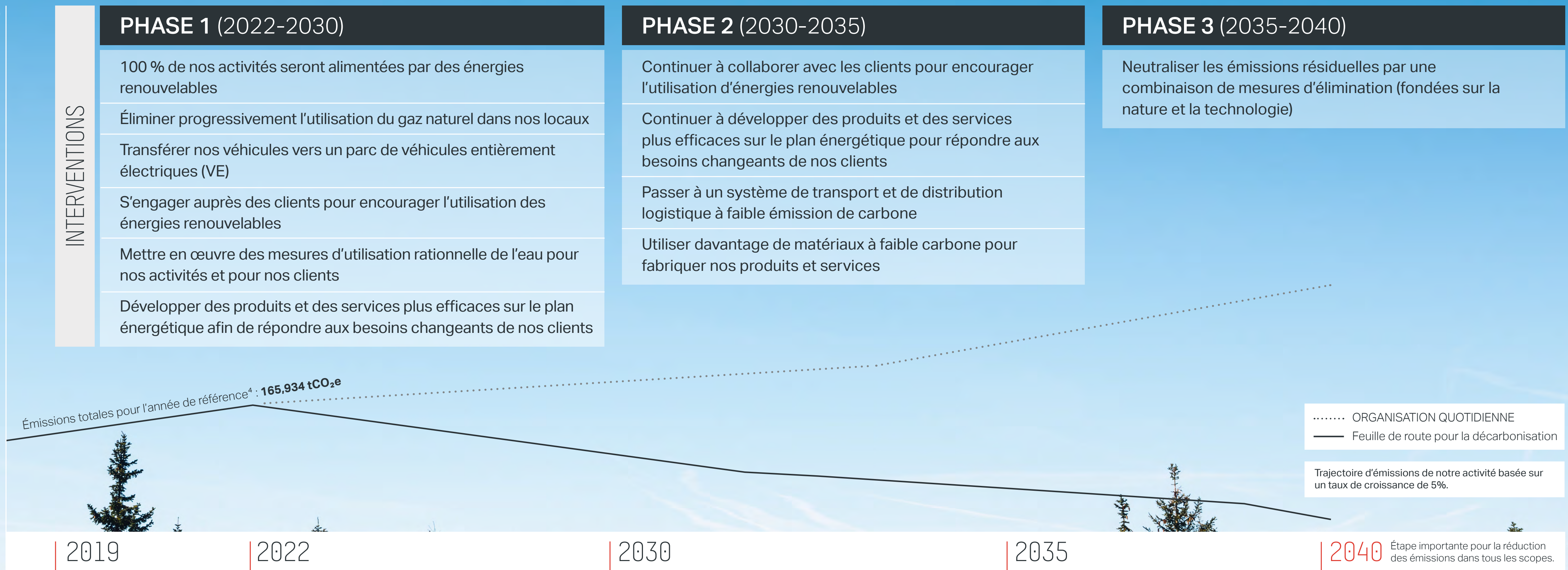
Nos objectifs ambitieux sont fondés sur la science, alignés sur l'initiative "Science Based Target" (SBTi)<sup>3</sup> et sur les objectifs de l'accord de Paris.





# Au fil du temps, nous prévoyons d'introduire de nouvelles méthodes de travail. Notre feuille de route présente notre vision de la réalisation de notre avenir net zéro avant 2040.

tCO<sub>2</sub>e<sup>5</sup>





## Avant 2040, Portakabin sera Net Zéro pour ses émissions de Scope 1, 2 et 3. Vous trouverez ci-dessous les objectifs divisés par Scope.

	SCOPE 1	SCOPE 2	SCOPE 3
DÉFINITIONS	Émissions directes provenant de sources possédées ou contrôlées par l'entreprise	Émissions provenant de la production d'électricité achetée et consommée par l'entreprise	Les émissions résultant des activités de l'entreprise, en amont et en aval
OBJECTIFS	Réduire nos émissions absolues de 96% d'ici 2030 <sup>6</sup>		Réduire nos émissions absolues de 76,5% d'ici 2035 <sup>7</sup>
	Utiliser des techniques de compensation pour éliminer tout ce qui ne peut être éliminé par réduction d'ici 2030		Supprimer les résidus par le biais de compensations carbone avant 2040



Nous avons estimé que Portakabin a émis 165 934 tonnes d'émissions de gaz à effet de serre<sup>8</sup> (tCO<sub>2</sub>e) en 2019, ce qui correspond à peu près à la consommation d'énergie<sup>9</sup> d'environ 47 400 foyers pendant un an.

Les émissions provenant des activités indirectes au sein de notre chaîne de valeur (en amont et en aval), connues sous le nom de Scope 3, représentent 97,4 % de notre empreinte totale.

Cela comprend les émissions provenant de sources telles que l'utilisation par les clients de nos bâtiments modulaires et la production de matières premières pour la construction et l'entretien de nos produits.

### RÉSUMÉ DES SCOPES

Émissions totales de GES de Portakabin par scope

Milliers de tonnes de CO<sub>2</sub>e en 2019

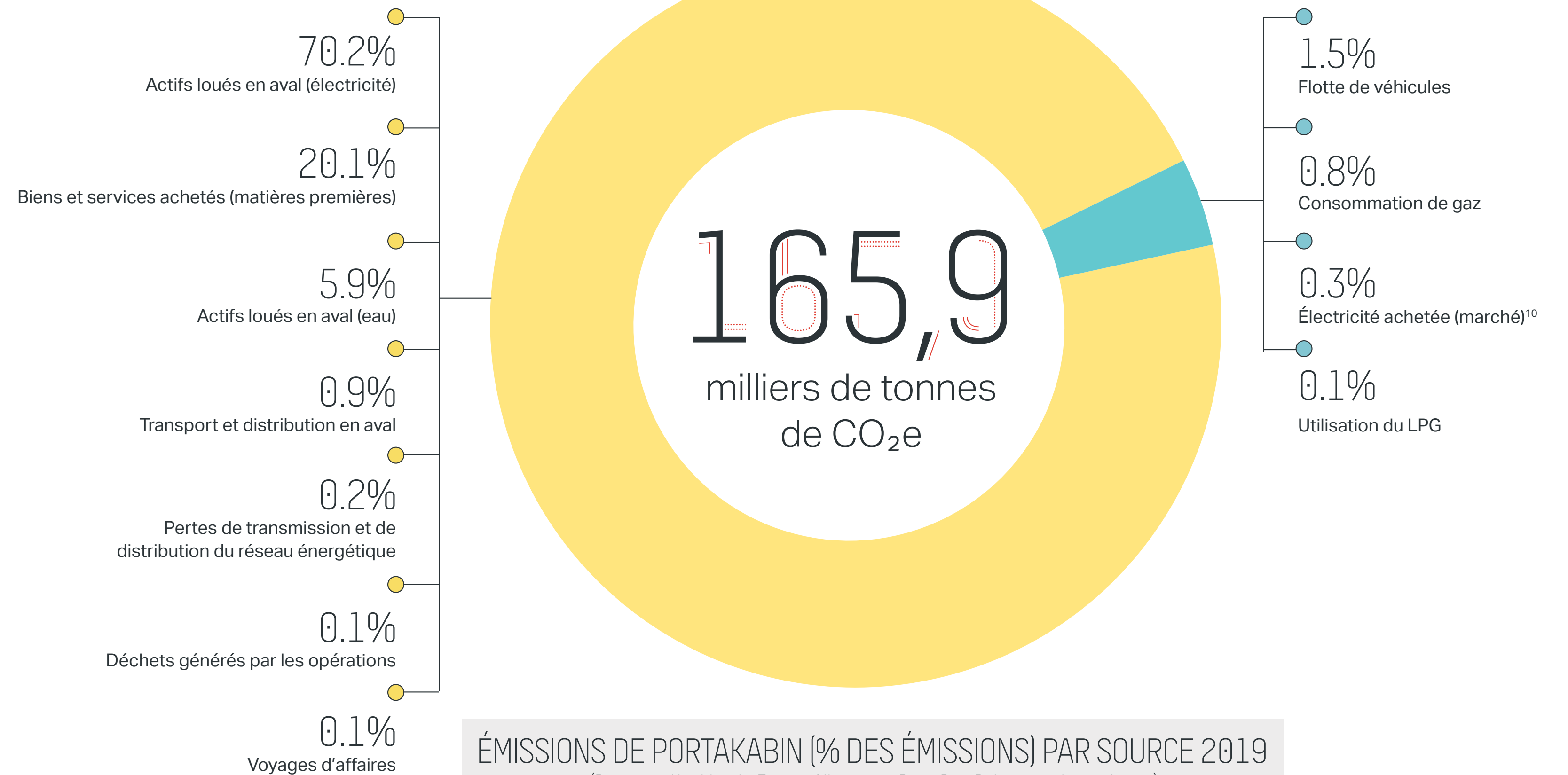
SCOPE 1 ET 2 4.3 2.6%

Émissions directes et indirectes

SCOPE 3 161.6 97.4%

Tous les autres indirects

Les chiffres ont été arrondis.





Il y a beaucoup de choses que nous pouvons tous faire pour réduire notre impact collectif sur l'environnement. Cependant, les cinq domaines prioritaires ci-dessous sont ceux dans lesquels, chez Portakabin, nous pouvons faire la plus grande différence.



### Accélération des énergies renouvelables

L'une de nos plus importantes interventions pour réduire nos émissions des Scopes 1 et 2 consistera à passer à une énergie 100 % renouvelable, soit par l'approvisionnement, soit par la production sur place. En utilisant de l'électricité renouvelable pour alimenter les opérations mondiales de Portakabin et en remplaçant notre consommation de gaz naturel, nous éliminerons notre dépendance critique aux combustibles fossiles.



### En route vers un avenir plus propre

La transition vers un parc de véhicules entièrement électriques (VE) et la collaboration avec nos fournisseurs pour intégrer des véhicules et des carburants plus efficaces pour déplacer nos bâtiments, réduiront les émissions de nos transports. En étudiant également la manière dont les véhicules logistiques de nos fournisseurs sont déployés, nous réduirons davantage nos émissions grâce à l'optimisation, notamment en maximisant l'utilisation des camions et en améliorant l'efficacité des itinéraires.



### S'engager auprès des principales parties prenantes de notre chaîne de valeur

La collaboration avec nos clients et fournisseurs sera essentielle pour s'attaquer à notre plus grande source d'émissions - celles qui proviennent de l'utilisation de nos bâtiments modulaires par nos clients. Nous encouragerons les parties prenantes de notre chaîne de valeur à passer à l'énergie renouvelable pour alimenter les bâtiments modulaires qu'ils nous louent, et nous produirons des unités plus efficaces sur le plan énergétique pour répondre aux besoins changeants de nos clients.



### Matériaux à faible teneur en carbone

Nous travaillerons avec nos fournisseurs pour nous approvisionner en matériaux à faible carbone, tels que l'acier et le verre, afin de réduire notre empreinte à partir de notre deuxième source d'émissions la plus importante - les matières premières que nous achetons pour fabriquer nos produits. Nous réduisons ainsi nos émissions dès le début du cycle de vie des produits, sans compromettre la qualité élevée que nous offrons à nos clients.



### Élimination du carbone

Une fois que nous aurons réduit autant que possible les émissions de notre chaîne de valeur, nous utiliserons des techniques d'élimination du carbone de pointe pour traiter les résidus finaux et atteindre nos objectifs globaux. Conformément au SBTi, nous avons défini notre parcours de décarbonisation d'une manière scientifiquement solide, afin de garantir que nos méthodes compensent durablement les émissions.





## Le succès continu de nos activités dépend de la protection des personnes et de la planète qui nous entourent.

Nous commencerons par nous attaquer à la réduction de nos émissions directes et à la transition vers l'utilisation de sources d'énergie 100 % renouvelables pour alimenter nos activités dans le monde entier.

En achetant ou en produisant de l'électricité renouvelable et en remplaçant notre consommation de gaz naturel par des sources de gaz alternatives, nous supprimerons notre dépendance critique vis-à-vis des combustibles fossiles et décarboniserons la principale source de nos émissions de nos Scope 1 et 2.

Nous réduirons ainsi nos émissions de nos Scope 1 et 2 de 39 % d'ici à 2030, et nous pourrons montrer l'exemple en incitant notre chaîne de valeur à utiliser des solutions énergétiques plus efficaces.

Ces émissions ne représentent qu'une faible proportion de nos émissions globales, mais le changement commence de l'intérieur et des mesures simples, comme l'utilisation d'énergie propre pour faire fonctionner nos bureaux, nous permettront de progresser dans la construction d'un monde à faible émission de carbone.

### DÉTAIL DE L'INTERVENTION ET IMPACT DES ÉMISSIONS

SOURCE DES ÉMISSIONS	INTERVENTION	SCOPE IMPACTÉS	ÉCONOMIES D'ÉMISSIONS (% de 2019 Scope 1 et 2) <sup>6</sup>
Électricité achetée	Contrats d'achat d'énergie renouvelable/REC <sup>11</sup>	2	10%
Consommation de gaz	Se procurer des sources de gaz alternatives	1	29%







## Les transports sont responsables d'environ un cinquième de la pollution par le carbone dans le monde et jouent donc un rôle crucial dans nos ambitions "Net Zéro".

Portakabin passera à un parc de véhicules entièrement électriques d'ici 2030, ce qui nous permettra d'éliminer les émissions de notre principale source des Scope 1 et 2, notre parc de véhicules.

Toutefois, considérer le type de véhicules que nous utilisons ne constitue pas une solution complète à la décarbonisation si l'on ne s'intéresse pas à la manière dont nous les utilisons.

Nos équipes logistiques s'efforcent également d'évaluer la manière dont nos fournisseurs de services logistiques déploient leurs flottes, afin que nous puissions réduire davantage nos émissions de Scope 3 grâce à une utilisation optimale des ressources.

### DÉTAIL DE L'INTERVENTION ET IMPACT DES ÉMISSIONS

SOURCE DES ÉMISSIONS	INTERVENTION	SCOPE IMPACTÉS	ÉCONOMIES D'ÉMISSIONS (% de 2019 Scope 1 et 2) <sup>6</sup>
Utilisation des véhicules	Flotte EV	1	57%
SOURCE DES ÉMISSIONS	INTERVENTION	SCOPE IMPACTÉS	ÉCONOMIES D'ÉMISSIONS (% de 2019 Scope 3) <sup>7</sup>
Transport et distribution en aval	Transport et distribution à faible émission de carbone	3	0.5%







## La réponse à la crise climatique nécessitera une action collaborative à travers les géographies, les secteurs et les sociétés.

En incitant les gens à réfléchir à leurs propres objectifs climatiques et à adopter des solutions énergétiques durables pour alimenter les bâtiments modulaires qu'ils louent chez nous, nous influencerons les changements nécessaires pour répondre aux besoins de notre planète.

Nous produirons des unités plus efficaces sur le plan énergétique afin de réduire davantage les émissions, et nous aiderons nos clients à atteindre leurs propres objectifs climatiques, ainsi que les objectifs climatiques de Portakabin.

### DÉTAIL DE L'INTERVENTION ET IMPACT DES ÉMISSIONS

SOURCE DES ÉMISSIONS	INTERVENTION	SCOPE IMPACTÉS	ÉCONOMIES D'ÉMISSIONS (% de 2019 Scope 3) <sup>7</sup>
Actifs loués en aval	Utilisation d'énergies renouvelables par les clients et produits plus économes en énergie	3	65%
Biens et services achetés (eau)	Réduire l'utilisation de l'eau par les clients et Portakabin	3	3%







## Réduire l'empreinte carbone de nos produits et services à tous les stades du cycle de vie du produit.

Nous travaillerons avec nos fournisseurs pour nous approvisionner en matériaux à faible teneur en carbone, tels que l'acier et le verre à faible carbone, afin de réduire nos émissions provenant des matières premières que nous utilisons pour fabriquer nos produits.

Nous vivons dans un monde de production de masse et devons repenser notre façon de créer afin d'utiliser les ressources naturelles de manière responsable. Cela signifie que nous pourrions continuer à fabriquer des produits pour répondre à nos besoins futurs et à ceux de l'environnement, en nous appuyant sur notre modèle économique circulaire.

### DÉTAIL DE L'INTERVENTION ET IMPACT DES ÉMISSIONS

SOURCE DES ÉMISSIONS	INTERVENTION	SCOPE IMPACTÉS	ÉCONOMIES D'ÉMISSIONS (% de 2019 Scope 3) <sup>7</sup>
Biens et services achetés (matières premières)	Matériaux durables	3	8.2%





## Pour tenir nos engagements, les compensations de suppression sont notre dernière réponse à l'urgence climatique.

Une fois que nous aurons réduit autant que possible les émissions de notre chaîne de valeur, nous utiliserons des techniques d'élimination du carbone de pointe pour nous attaquer à tout résidu final et atteindre nos objectifs globaux.

Conformément à l'initiative Science Based Target (SBTi), nous avons défini notre trajectoire de décarbonisation d'une manière scientifiquement solide, afin de garantir que nos méthodes équilibrent les émissions de manière durable.

### DÉTAIL DE L'INTERVENTION ET IMPACT DES ÉMISSIONS

SOURCE DES ÉMISSIONS	INTERVENTION	SCOPE IMPACTÉS	ÉCONOMIES D'ÉMISSIONS (% de 2019 Scope 1 et 2) <sup>6</sup>
Émissions restantes du de l'organisation quotidienne (utilisation du LPG)	Compensations de l'élimination du carbone	1	4%
SOURCE DES ÉMISSIONS	INTERVENTION	SCOPE IMPACTÉS	ÉCONOMIES D'ÉMISSIONS (% de 2019 Scope 3) <sup>7</sup>
Émissions restantes du de l'organisation quotidienne	Compensations de l'élimination du carbone	3	23.5%





## Glossaire et références

1. La norme SBTi Net Zéro définit l'entreprise Net Zéro comme suit :
  - Réduire les émissions des Scope 1, 2 et 3 à zéro ou à un niveau résiduel compatible avec l'atteinte d'émissions nettes nulles au niveau mondial ou sectoriel dans le cadre d'une trajectoire éligible à 1,5°C.
  - Neutraliser toute émission résiduelle à l'année cible Net Zéro et toute émission de GES libérée dans l'atmosphère par la suite.
2. Les émissions du Scope 1 sont des émissions directes provenant de sources possédées ou contrôlées, comme la combustion sur place de gaz ou de carburant pour le parc de véhicules. Le Scope 2 est constitué des émissions indirectes provenant de la production d'énergie achetée, comme l'électricité. Le Scope 3 comprend toutes les autres émissions indirectes qui se produisent dans la chaîne de valeur d'une entreprise, comme les matériaux utilisés pour créer nos produits, le transport de ces produits et l'utilisation par les clients des produits loués.
3. Les objectifs scientifiques fournissent aux entreprises une voie clairement définie pour réduire les émissions de gaz à effet de serre (GES), ce qui permet de prévenir les pires conséquences du changement climatique et d'assurer la croissance future des entreprises.

Les objectifs sont considérés comme "fondés sur la science" s'ils correspondent à ce que la science climatique la plus récente juge nécessaire pour atteindre les objectifs de l'accord de Paris, à savoir limiter le réchauffement de la planète à un niveau bien inférieur à 2°C par rapport aux niveaux préindustriels et poursuivre les efforts pour limiter le réchauffement à 1,5°C.
4. La période de déclaration pour cet ensemble de données de référence va du 1er janvier 2019 au 31 décembre 2019. Cette année a été choisie comme année de référence raisonnable car les données plus récentes (c'est-à-dire 2020 ou 2021) sont susceptibles d'avoir été affectées par les impacts opérationnels associés à la pandémie de Covid-19.
5. Les tonnes d'équivalent dioxyde de carbone (tCO<sub>2</sub>e) sont le nombre de tonnes métriques d'émissions de CO<sub>2</sub> ayant le même potentiel de réchauffement planétaire qu'une tonne métrique d'un autre gaz à effet de serre. Par exemple, le méthane a un potentiel de réchauffement planétaire d'environ 25 sur 100 ans, ce qui fait qu'une tonne de méthane dans l'atmosphère équivaut à 25 tonnes de CO<sub>2</sub> sur la même période.
6. Objectif de réduction de 100 % des émissions liées à l'utilisation de l'électricité, du gaz et des véhicules de la flotte. Émissions résiduelles liées à l'utilisation du LPG ; en 2019, cela représentait 4 % des émissions totales des Scope 1 et 2. Le chiffre est basé sur les données de référence de 2019.
7. Objectif s'appliquant aux émissions de Scope 3 actuellement comptabilisées. Le chiffre est basé sur les données de référence de 2019.
8. Un gaz à effet de serre (GES) est un gaz qui a la propriété d'absorber le rayonnement infrarouge (énergie thermique nette) émis par la surface de la Terre et de le renvoyer à la surface de la Terre, contribuant ainsi à l'effet de serre.
9. D'après Energy Saving Trust, les émissions moyennes de CO<sub>2</sub> des ménages britanniques dues à l'électricité et au chauffage en 2017 étaient de 3 500 kg par ménage et par an.
10. Une méthode basée sur la localisation reflète l'intensité moyenne des émissions des réseaux sur lesquels la consommation d'énergie a lieu (en utilisant principalement des données sur les facteurs d'émission moyens des réseaux). Une méthode basée sur le marché reflète les émissions de l'électricité que les entreprises ont délibérément choisie.
11. Energies renouvelables PPAs (Power Purchase Agreement)/RECs (Renewable Energy Certificates) = Contrat d'achat d'électricité, certificats d'énergie renouvelable.



